

School-based Prevention of Risk Behaviour in the Czech Republic in the 2017/18 Academic Year: Data Reported to the Registry of Prevention Activities

1 | Department of Addictology, First Faculty of Medicine, Charles University and General University Hospital in Prague, Czech Republic
2 | Centre for Social Services Prague – Prague Centre for Primary

Citation | Vacek, J., Gabrhelík, R., Rokosová, K., Petrenko, R., Myšková, L. (2019). Prevence rizikového chování ve školách v České republice za školní rok 2017/18: Údaje evidované Systémem evidence

Aims | To present the key information on the state of the art of school-based prevention of risk behaviour in the Czech Republic during the 2017/18 academic year which is based on data obtained from the Registry of Prevention Activities (SEPA). **Design** | A nationwide registry-based study using data from primary and secondary schools. **Setting** | Czech Republic (2017–2018 academic year). **Sample** | A total of 2,335 schools (contains data from 37,884 classes with 620,614 students). **Method** | Basic descriptive statistical operations performed on data from a nationwide registry. **Results** | School involvement rates varied from region to region (from 80% to only 2%). The most frequent form of preventive interventions was frontal lecturing and interactive group discussion (60%). Most interventions focused

on the prevention of bullying and aggression (45%). School prevention professionals had been active for eight years on average; almost 90% of them had some other role at school. The total incidence of cases, or pupils, exhibiting risk behaviour was 98,871. **Conclusions** | Working with data could be valuable at different vertical coordination levels of the school-based prevention system (including schools, local prevention professionals, regional school-based prevention coordinators, and the Ministry of Education, Youth, and Sports). At the same time, the low level of reporting to the SEPA registry by some regions is a challenge which needs to be tackled by efforts aimed at promoting the importance of the system and motivating school management, school prevention professionals, local prevention

Keywords | Risk behaviours – School-based prevention – Record-keeping system – Registry – National level

Submitted | 13 February 2019

Accepted | 5 March 2019

Grant affiliation | This article was supported by the Ministry of Education, Youth and Sports Grant No. 1069 – 1/2018-5 and Prague Municipal Authority Grant No. DOT/04/02/006624/20107.

Correspondence address | Assoc. Prof. Roman Gabrhelík, Ph.D., Department of Addictology, First Faculty of Medicine, Charles University and General University Hospital in Prague, Apolinářská 4, 128 00 Prague 2,

roman.gabrhelik@lf1.cuni.cz

Prevence rizikového chování ve školách v České republice za školní rok 2017/18: Údaje evidované Systémem evidence preventivních aktivit

- 1 | Klinika adiktologie, 1. lékařská fakulta, Univerzita Karlova a Všeobecná fakultní nemocnice v Praze
- 2 | Centrum sociálních služeb Praha – Pražské centrum primární prevence
- 3 | Národní ústav pro vzdělávání, Praha

Citace | Vacek, J., Gabrhelík, R., Rokosová, K., Petrenko, R., Myšková, L. (2019). Prevence rizikového chování ve školách v České republice za školní rok 2017/18: Údaje evidované Systémem evidence preventivních aktivit. *Adiktol. prevent. léčeb. praxi*, 2(1), 32–46.

Cíle | Představit klíčové informace o nejnovějším stavu prevence rizikového chování ve školách v České republice v průběhu školního roku 2017/18, které vycházejí z údajů získaných z registru Systému evidence preventivních aktivit (SEPA). **Design** | Celostátní studie s využitím údajů z registru prevence na základních a středních školách. **Setting** | Česká republika (školní rok 2017/2018). **Soubor** | Celkem 2335 škol (obsahuje údaje z 37 884 tříd s 620 614 studenty). **Analýzy** | Na základě údajů z celostátního registru jsme provedli základní deskriptivní statistické operace. **Výsledky** | Míra zapojení škol do SEPA je různá v jednotlivých regionech (od 80 % až po pouze 2 %). Nejčastější formou práce v preventivním programu byla přednáška a interaktivní skupinová

diskuze (60 %). Nejvíce programů se zaměřovalo na prevenci šikany a projevů agrese (45 %). Školní metodici prevence jsou ve své funkci průměrně 8 let, téměř 90 % školních metodiků prevence zastává na škole ještě nějakou další funkci. Celkový počet výskytů případů či žáků vykazujících rizikové chování se blíží 100 tisícům (98 871). **Závěry** | Pracovat s údaji lze na různých úrovních dle systému vertikální koordinace prevence (školy, oblastního metodika prevence, krajského školského koordinátora prevence, Ministerstva školství, mládeže a tělovýchovy). Současně nízká míra zapojení některých regionů do SEPA představuje výzvu v podobě lepší propagace a motivace směrem k vedení škol, školním metodikům prevence, oblastním metodikům prevence a krajským

Klíčová slova | Rizikové chování – Školní prevence – Systém evidence – Národní úroveň

Došlo do redakce | 13. února 2019

Přijato k tisku | 5. března 2019

Grantová podpora | Vznik článku byl podpořen dotacemi MŠMT č. 1069 – 1/2018-5 a MHMP č. DOT/04/02/006624/20107.

1 ÚVOD

On-line Systém evidence preventivních aktivit (SEPA) byl pilotně spuštěn, ještě pod původním názvem Systém výkaznictví, ve školním roce 2014/2015 jako součást projektu "Implementace a evaluace minimálního preventivního programu, systémových nástrojů ve vzdělávání a vytvoření sběrného systému v oblasti prevence rizikového chování pro pracovníky škol a školských zařízení na celostátní úrovni" (ESF OPVK č. CZ.1.07/1.1.00/53.0017).

SEPA byl vytvořen s cílem usnadnit a systémově zajistit evidenci realizovaných aktivit v oblasti prevence rizikového chování na školách a ve školských zařízeních. Každým rokem jsou realizovány obsahové a technické změny systému za spolupráce Kliniky adiktologie 1. lékařské fakulty Univerzity Karlovy, Národního ústavu pro vzdělávání, Pražského centra primární prevence a dalších institucí a organizací za účelem zkvalitnění systému a naplnění potřeb uživatelů. Využívání systému je pro školy dobrovolné.

Modul Výkaz (původní Systém výkaznictví) vycházel z konstrukce minimálního preventivního programu (MPP) a dalších preventivních intervencí. Smyslem Výkazu je sjednotit obsah, objem a způsob sledování realizovaných preventivních aktivit v českých školách; zavést jednotnou podobu výkazů o preventivních aktivitách; poskytnout školám nástroj pro (auto)evaluaci realizovaných preventivních aktivit; sbírat informace o stavu školské prevence, které bude možné využít pro plánování a další rozvoj prevence na národní úrovni.

Ve školním roce 2017/2018 došlo k přejmenování ze Systému výkaznictví preventivních aktivit na Systém evidence preventivních aktivit (SEPA). Modul Výkaznictví se stal jedním z modulů SEPA. Druhým modulem je nový modul Plán, který slouží jako nástroj pro podporu tvorby systematického preventivního programu školy pro daný školní rok. Uživatelé jej mohou využívat od začátku školního roku 2018/2019.

SEPA je pracovním prostředím, které poskytuje technickou infrastrukturu potřebnou pro zadávání a evidenci informací o realizovaných preventivních aktivitách školy a v současné době také o jejich dalším plánování. Vykazované údaje jsou členěny do tematických oblastí. Členění respektuje i tato zpráva za školní rok 2017/2018.

Cílem článku je představit klíčové informace o stavu prevence rizikového chování ve školách v České republice za školní rok 2017/18, které vycházejí z údajů získaných Systémem evidence preventivních aktivit (SEPA).

2 METODY

Celostátní studie byla designována jako práce s registry, tj. s využitím údajů z registru SEPA.

SEPA umožňuje koncepční plánování a tvorbu preventivního programu školy, usnadňuje periodické sledování aktuálního stavu prováděných preventivních aktivit (intervencí) ve škole, sjednocuje podobu výsledných zpráv v oblasti prevence rizikového chování

v celé ČR, slouží jako jednoduchý a srozumitelný pracovní nástroj k plánování, evidenci, reflexi a evaluaci realizovaných preventivních aktivit na škole.

Studie byla realizována s daty z celé České republiky za školní rok 2017/2018.

Soubor: Základní soubor představoval v roce 2018 celkem 5 374 škol. Z celkového počtu 5 374 škol evidovaných v SEPA 2 335 (44 %) škol výkaz založilo, a z nich 2 028 uzavřelo. Dokončený výkaz za školní rok 2017/18 mělo 38 % škol ze všech evidovaných, 85 % ze škol s aktivním účtem, tj. 87 % z těch, které výkaz založily. Celkem 2 335 škol obsahovalo údaje z 37 884 tříd s 620 614 studenty.

Analýzy údajů z celostátního registru jsme provedli za využití základních deskriptivních statistických operací.

3 VÝSLEDKY

3.1 Škola a její preventivní program

Z celkového počtu 5 374 škol evidovaných v systému výkaznictví preventivních aktivit jich do konce školního roku 2017/18 nemělo 2 980 (55 %) aktivní účet. Dalších 59 (1 %) mělo založený účet, nezaložilo ale na zmíněný školní rok výkaz. Celkem 2 335 (44 %) škol výkaz založilo (tzn., že začaly vyplňovat údaje do výkazu) a z nich 2 028 výkaz uzavřelo (dokončilo vyplňování celého výkazu). Dokončený výkaz za školní rok 2017/18 má tedy 38 % škol ze všech evidovaných, 85 % ze škol s aktivním účtem, nebo též 87 % z těch, které výkaz založily. (Tabulka 1.)

Výrazné krajové rozdíly v zapojení škol do systému výkaznictví ukazuje graf 1. Zatímco např. v Moravskoslezském a Zlínském kraji uzavřelo výkaz téměř 80 % ze všech evidovaných škol, v Plzeňském kraji a na Vysočině jsou to pouze 2 %, resp. 3 % ze všech evidovaných škol.

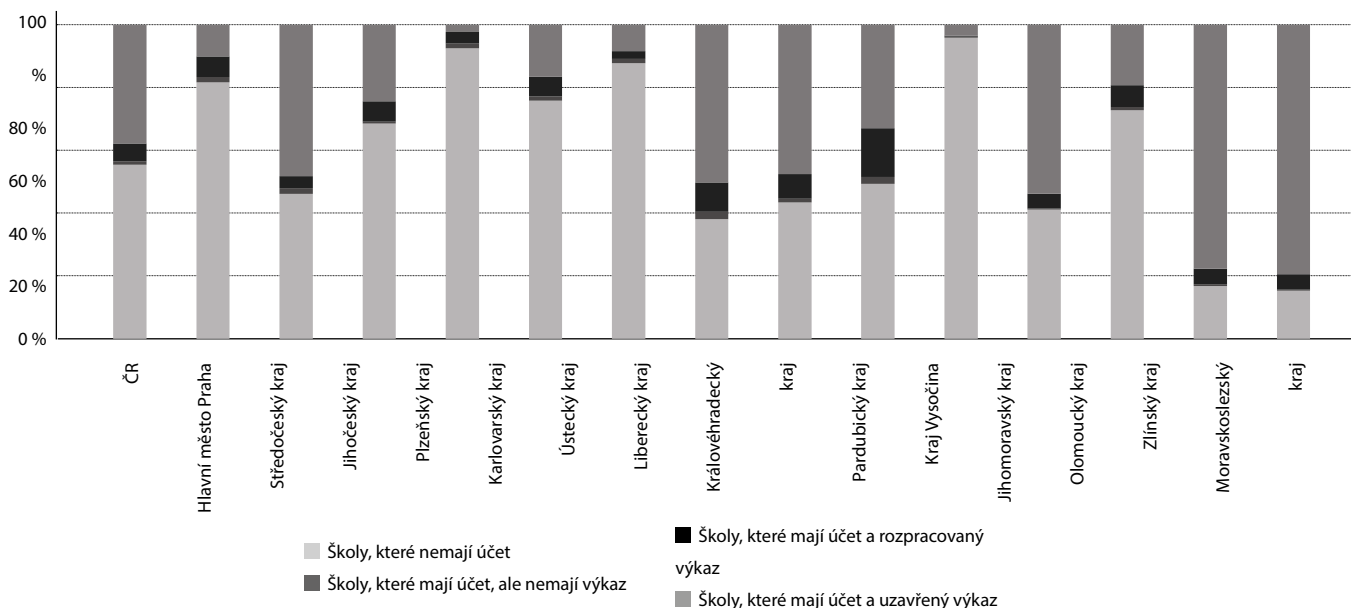
Do prezentovaných výsledků jsou zahrnuta data od 2 335 škol, které výkaz uzavřely nebo alespoň rozpracovaly do té míry, že poskytnuté údaje umožňují statistické zpracování. Tabulka 2 ukazuje, kolik škol, tříd a žáků to v jednotlivých ročnících představuje. Výzkumná data jsou založena na údajích o aktivitách realizovaných v téměř 38 tisících třídách s více než šesti sty tisíci žáky.

Nejčastějším zdrojem pro vypracování preventivního programu je sledování výskytu rizikového chování na škole v uplynulém školním roce (86 %), analýza aktuální situace školy (81 %), diskuze s vedením školy a učitelským sborem (80 %) a evaluace jednotlivých realizovaných aktivit v uplynulém školním roce (70 %). Na základě profesního citu (intuice) vypracovává preventivní program školy 45 % metodiků a 40 % pak využívá mapování klimatu školy realizovaného v uplynulém školním roce. Jiné zdroje jsou pro preventivní program v podstatě zanedbatelné (3 %). (Tabulka 3.)

Specifické rizikové faktory nebyly identifikovány u více než tří pětin škol v České republice, rozdíly mezi kraji nejsou příliš výrazné. (Tabulka 4.) (Graf 2.)

	nemají účet	mají účet, ale nemají výkaz	rozpracovaný výkaz	uzavřený výkaz	celkový počet škol
Hlavní město Praha	375 (82%)	8 (2%)	30 (7%)	46 (10%)	459
Středočeský kraj	311 (46%)	12 (2%)	26 (4%)	324 (48%)	673
Jihočeský kraj	234 (69%)	2 (1%)	22 (6%)	83 (24%)	341
Plzeňský kraj	249 (93%)	4 (1%)	10 (4%)	6 (2%)	269
Karlovarský kraj	110 (76%)	2 (1%)	9 (6%)	24 (17%)	145
Ústecký kraj	317 (88%)	5 (1%)	9 (2%)	30 (8%)	361
Liberecký kraj	98 (38%)	5 (2%)	24 (9%)	130 (50%)	257
Královéhradecký kraj	149 (43%)	4 (1%)	27 (8%)	163 (48%)	343
Pardubický kraj	159 (49%)	7 (2%)	50 (16%)	106 (33%)	322
Kraj Vysočina	309 (96%)	1 (0%)	1 (0%)	11 (3%)	322
Jihomoravský kraj	245 (41%)	2 (0%)	28 (5%)	320 (54%)	595
Olomoucký kraj	281 (73%)	3 (1%)	27 (7%)	75 (19%)	386
Zlínský kraj	55 (17%)	2 (1%)	16 (5%)	254 (78%)	327
Moravskoslezský kraj	88 (15%)	2 (0%)	28 (5%)	456 (79%)	574
Celá ČR	2980 (55%)	59 (1%)	307 (6%)	2028 (38%)	5374

Tabulka 1 | Přehled výkazů a škol



Graf 1 | Přehled škol v jednotlivých krajích podle zapojení do systému výkaznictví ve školním roce 2017/18

Cíle preventivních programů školy jsou formulovány podle zásad SMART přibližně z jedné třetiny (35 %). (Tabulka 5.) (Graf 3.)

Kromě školního metodika prevence je nejčastějším specialistou na školách také výchovný poradce (95 %) a asistent pedagoga (70 %). Školní speciální pedagog (35 %) a školní psycholog (26 %) jsou již zastoupeni méně, jiní specialisté (7 %) a sociální pedagogové (3 %) pak výjimečně. V Praze jsou pak mnohem více než jinde využíváni školní psychologové (62 % vs. průměrných 26 %). (Tabulka 6.) (Graf 4.)

Třídnické hodiny jsou pravidelnou součástí pedagogické praxe ve více než třech čtvrtinách (77 %) škol. Nejčastěji se jedná o jednu třídnickou hodinu měsíčně (34 %), alespoň jednu třídnickou hodinu týdně má 16 % škol. Rozdíly mezi jednotlivými kraji nejsou výrazné. (Tabulka 7.)

Na třídnických hodinách jsou nejčastěji řešenými tématy vztahy ve třídě, práce s pravidly a řešení problémů třídy (86 %). Aktivity a programy specifické prevence se objevují pouze na jedné pětině všech třídnických hodin (21 %). (Tabulka 8.)

	škol s daným ročníkem	tříd v těchto školách	žáků v těchto třídách
MŠ – děti předškolního věku	625	1 458	25 155
1. ročník ZŠ	1 641	3 846	50 265
2. ročník ZŠ	1 608	3 285	52 069
3. ročník ZŠ	1 633	3 271	52 718
4. ročník ZŠ	1 611	3 281	52 757
5. ročník ZŠ	1 571	3 114	50 262
6. ročník ZŠ / prima	1 334	2 695	50 056
7. ročník ZŠ / sekunda	1 327	2 590	47 097
8. ročník ZŠ / tercie	1 341	2 490	44 483
9. ročník ZŠ / kvarta	1 335	2 442	43 391
10. ročník ZŠ (pro ZŠ praktické)	44	59	405
1. ročník SŠ / kvinta	534	2 647	42 125
2. ročník SŠ / sexta	526	2 440	38 566
3. ročník SŠ / septima	508	2 284	36 815
4. ročník SŠ / oktáva	466	1 400	26 581
další případné ročníky (VOŠ, atd.)	154	582	7 869
celkem	2 335	37 884	620 614

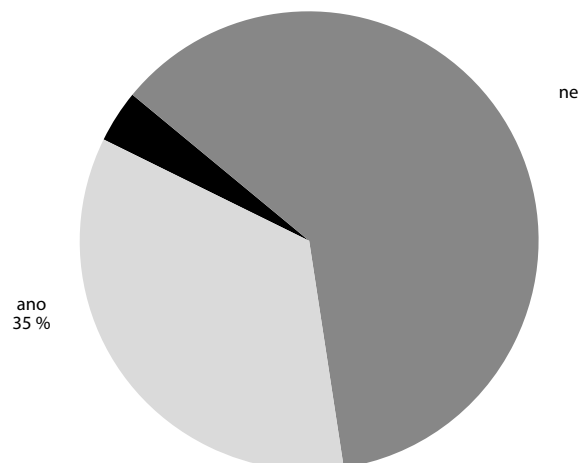
Tabulka 2 | Počet škol, tříd a žáků reprezentovaných tímto výzkumem

	Profesní cit (intuice)	Diskuze s vede- ním školy a uč. sborem	Analýza ak- tuální situace školy	Sledování vý- skytu rizikové- ho chování na škole v uplynulém školním roce	Evaluační (zhodno- cení) jednotlivých realizovaných aktivit v uplynulém škol- ním roce	Šetření / mapování klimatu školy reali- zovaného v uplynu- lém školním roce	Jiné
Hlavní město Praha	43,8 %	90,4 %	91,8 %	89,0 %	76,7 %	28,8 %	6,8 %
Středočeský kraj	42,9 %	81,4 %	83,5 %	85,5 %	72,8 %	49,3 %	1,7 %
Jihočeský kraj	51,9 %	90,4 %	85,6 %	92,3 %	76,9 %	28,8 %	2,9 %
Plzeňský kraj	64,3 %	78,6 %	85,7 %	100,0 %	85,7 %	57,1 %	14,3 %
Karlovarský kraj	39,4 %	81,8 %	78,8 %	87,9 %	78,8 %	57,6 %	6,1 %
Ústecký kraj	38,9 %	63,9 %	63,9 %	83,3 %	63,9 %	27,8 %	0,0 %
Liberecký kraj	45,6 %	70,5 %	77,2 %	85,2 %	59,7 %	45,0 %	4,0 %
Královéhradecký	41,0 %	77,1 %	80,3 %	81,4 %	66,0 %	30,9 %	3,7 %
Pardubický kraj	41,4 %	77,9 %	75,2 %	80,7 %	66,2 %	13,8 %	1,4 %
Kraj Vysočina	45,5 %	81,8 %	81,8 %	81,8 %	90,9 %	18,2 %	0,0 %
Jihomoravský kraj	47,8 %	79,3 %	83,3 %	85,6 %	74,1 %	47,8 %	2,3 %
Olomoucký kraj	40,6 %	82,3 %	89,6 %	87,5 %	81,3 %	38,5 %	1,0 %
Zlínský kraj	52,5 %	86,8 %	82,3 %	90,6 %	73,6 %	42,3 %	0,8 %
Moravskoslezský	41,3 %	78,8 %	77,8 %	84,0 %	61,4 %	41,9 %	3,3 %
Celá ČR	44,7 %	80,3 %	81,2 %	85,7 %	69,6 %	40,3 %	2,6 %

Tabulka 3 | Na základě čeho je preventivní program školy vypracováván?

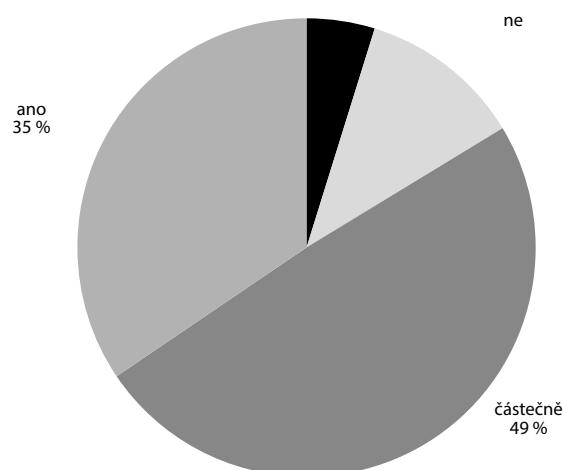
	nezodpovězeno	ne	ano
Hlavní město Praha	5,3 %	48,0 %	46,7 %
Středočeský kraj	2,6 %	62,0 %	35,4 %
Jihočeský kraj	6,5 %	61,7 %	31,8 %
Plzeňský kraj	18,8 %	50,0 %	31,3 %
Karlovarský kraj	0,0 %	48,5 %	51,5 %
Ústecký kraj	2,8 %	58,3 %	38,9 %
Liberecký kraj	5,2 %	51,3 %	43,5 %
Královéhradecký kraj	3,1 %	60,7 %	36,1 %
Pardubický kraj	7,8 %	62,1 %	30,1 %
Kraj Vysočina	16,7 %	66,7 %	16,7 %
Jihomoravský kraj	2,6 %	68,6 %	28,9 %
Olomoucký kraj	7,0 %	63,0 %	30,0 %
Zlínský kraj	1,9 %	67,9 %	30,2 %
Moravskoslezský kraj	2,7 %	59,5 %	37,8 %
Celá ČR	3,7 %	61,6 %	34,7 %

Tabulka 4 | Identifikovali jste při přípravě preventivního programu školy nějaké specifické rizikové faktory vaší školy?



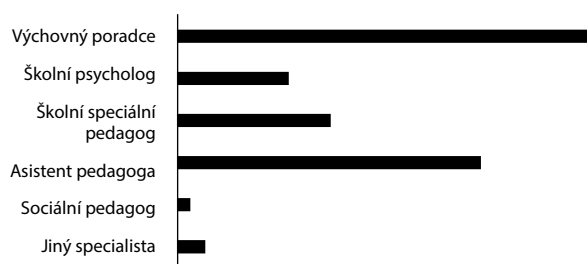
Graf 2 | Identifikovali jste při přípravě preventivního programu školy nějaké specifické rizikové faktory vaší školy? (celá ČR)

	nezodpovězeno	ne	částečně	ano
Hlavní město Praha	6,7 %	2,7 %	54,7 %	36,0 %
Středočeský kraj	2,6 %	12,3 %	51,4 %	33,7 %
Jihočeský kraj	5,6 %	17,8 %	46,7 %	29,9 %
Plzeňský kraj	18,8 %	0,0 %	56,3 %	25,0 %
Karlovarský kraj	0,0 %	9,1 %	57,6 %	33,3 %
Ústecký kraj	2,8 %	19,4 %	33,3 %	44,4 %
Liberecký kraj	4,5 %	14,9 %	50,0 %	30,5 %
Královéhradecký kraj	2,1 %	12,0 %	49,7 %	36,1 %
Pardubický kraj	9,8 %	12,4 %	47,7 %	30,1 %
Kraj Vysočina	16,7 %	8,3 %	58,3 %	16,7 %
Jihomoravský kraj	2,0 %	12,0 %	51,1 %	34,9 %
Olomoucký kraj	10,0 %	7,0 %	50,0 %	33,0 %
Zlínský kraj	2,6 %	13,1 %	51,5 %	32,8 %
Moravskoslezský kraj	7,2 %	9,2 %	44,6 %	39,1 %
Celá ČR	4,8 %	11,5 %	49,2 %	34,5 %



Graf 3 | Stanovuje preventivní program cíle, které jsou konkrétní, měřitelné, dosažitelné, realistické a časově ohraničené? (celá ČR)

	Výchovný poradce	Školní psycholog	Školní speciální pedagog	Asistent pedagoga	Sociální pedagog	Jiný specialista
Hlavní město Praha	100,0 %	61,6 %	49,3 %	69,9 %	4,1 %	12,3 %
Středočeský kraj	95,3 %	25,4 %	31,4 %	70,4 %	3,8 %	4,4 %
Jihočeský kraj	99,1 %	13,2 %	32,1 %	69,8 %	0,9 %	8,5 %
Plzeňský kraj	100,0 %	21,4 %	7,1 %	50,0 %	0,0 %	7,1 %
Karlovarský kraj	96,9 %	15,6 %	50,0 %	75,0 %	6,3 %	3,1 %
Ústecký kraj	97,2 %	16,7 %	25,0 %	58,3 %	2,8 %	8,3 %
Liberecký kraj	93,9 %	10,8 %	20,9 %	63,5 %	2,7 %	12,8 %
Královéhradecký kraj	91,2 %	21,5 %	29,3 %	65,7 %	3,3 %	7,2 %
Pardubický kraj	94,8 %	24,6 %	21,6 %	70,1 %	0,7 %	4,5 %
Kraj Vysočina	100,0 %	18,2 %	18,2 %	54,5 %	0,0 %	18,2 %
Jihomoravský kraj	94,3 %	30,7 %	46,0 %	74,3 %	3,3 %	7,5 %
Olomoucký kraj	94,6 %	40,9 %	40,9 %	73,1 %	3,2 %	4,3 %
Zlínský kraj	90,3 %	26,6 %	34,7 %	72,2 %	2,8 %	5,6 %
Moravskoslezský kraj	95,5 %	23,6 %	39,6 %	68,1 %	3,4 %	4,9 %
Celá ČR	94,6 %	25,6 %	35,2 %	69,6 %	3,1 %	6,5 %



Graf 4 | Jací další specialisté, mimo školního metodika prevence, působí přímo na vaší škole? (celá ČR)

3.2 Školní metodik prevence

Školní metodici prevence jsou ve své funkci průměrně 8 let, přičemž nejčastěji zastoupenou kategorií doby strávené ve funkci je rozmezí 6–10 let. (Tabulka 9.) (Graf 5.)

Téměř 90 % školních metodiků prevence zastává na škole ještě nějakou další funkci. Nejčastěji jde o funkci třídního učitele (72 %), ostatní funkce jsou mnohem méně časté. (Tabulka 10.)

3.3 Specifická prevence realizovaná v samostatných preventivních aktivitách a programech

Ve školním roce 2017/18 bylo na 2 335 školách realizováno celkem více než 13 tisíc samostatných preventivních aktivit nebo programů (průměrně 5,6 programů na jednu školu). V drtivé většině se jednalo o programy všeobecné prevence (87 %), úrovně selektivní a indikované prevence byly zastoupeny nepoměrně méně (8 %, resp. 2 %). U tří procent vykázaných aktivit nebyla uvedena úroveň prevence. (Tabulka 11.)

Počty preventivních programů odpovídají zapojení škol v jednotlivých krajích do systému výkaznictví. Největší podíl programů představují ty realizované v Moravskoslezském, Zlínském, Jihomoravském a Středočeském kraji, naopak nejmenší zastoupení mají Plzeňský kraj a Vysočina.

Zastoupení úrovně prevence v jednotlivých krajích je v podstatě stejné a odpovídá zastoupení v celé ČR. (Tabulka 12.)

Nejčastějším poskytovatelem preventivních programů ve sledovaném roce byly nestátní organizace (např. zapsaný spolek, nadace), které realizovaly třetinu programů (34 %). Přibližně pětinu programů realizovala škola sama (21 %). Jak ukazuje tabulka 13, další sledovaní poskytovatelé prevence jsou zastoupeni podstatně méně, ale nikoliv zanedbatelně.

Více než polovina realizovaných programů nebyla certifikována (50,3 %). (Tabulka 14.)

Pouze u necelých 37 % realizovaných programů byla kvalita programu a poskytovatele ověřena prostřednictvím tzv. certifikace. Graf 6 srovnává podíl certifikovaných programů v závislosti na úrovni programu a podle typu rizikového chování a cílové skupiny, pro které je program určený. Největší podíly certifikací z hlediska sledovaných proměnných vykazují programy selektivní primární prevence zaměřené na rizikové sexuální chování pro žáky druhého stupně základních škol. Z výsledků je patrné, že údaje o certifikovaných programech nejsou patrně správně pochopeny samotnými školními metodiky prevence, protože např. Státní zdravotní ústav nemá žádný preventivní program certifikovaný.

Nejčastější formou práce v preventivním programu byla přednáška a interaktivní skupinová diskuze (61 %, resp. 60 %), následovaly zážitkové programy (47 %) a nácvik a trénink dovedností (43 %). Peer programy, individuální práce a exkurze jsou využívány spíše méně často (10–16 %). (Tabulka 15.)

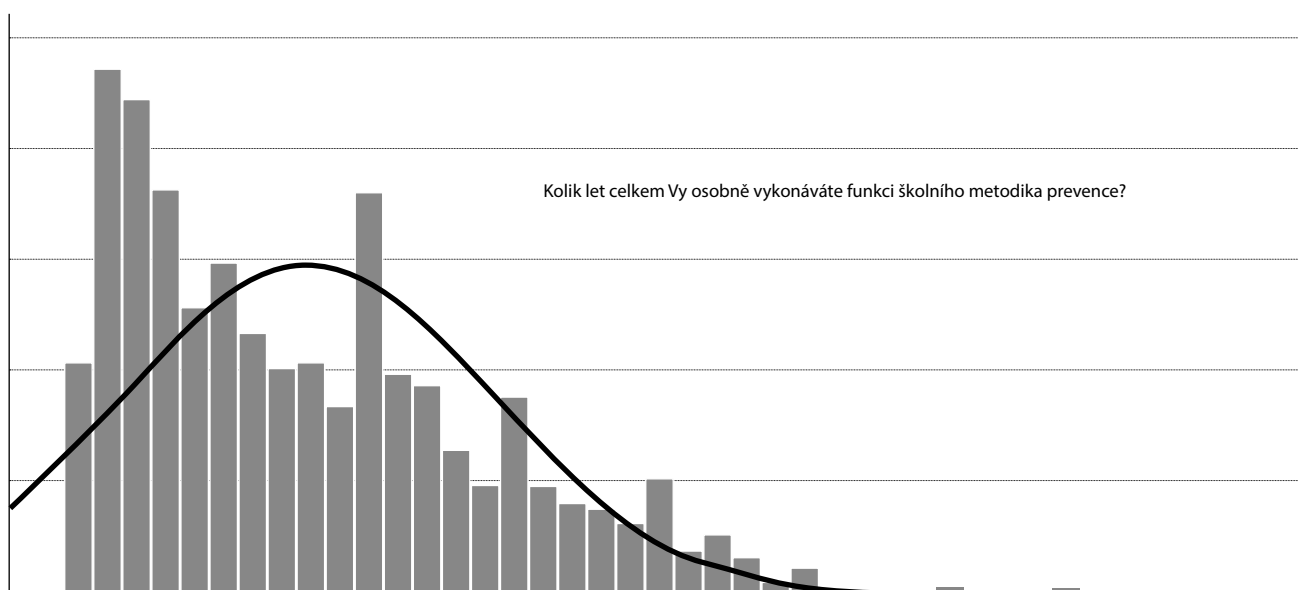
	žádná / nevyplněno	1	2	3	4 a více
Hlavní město Praha	26,7 %	25,3 %	21,3 %	8,0 %	18,7 %
Středočeský kraj	20,3 %	30,3 %	23,7 %	4,0 %	21,7 %
Jihočeský kraj	22,4 %	33,6 %	19,6 %	3,7 %	20,6 %
Plzeňský kraj	43,8 %	31,3 %	6,3 %	12,5 %	6,3 %
Karlovarský kraj	21,2 %	39,4 %	21,2 %	0,0 %	18,2 %
Ústecký kraj	25,0 %	27,8 %	30,6 %	5,6 %	11,1 %
Liberecký kraj	22,7 %	33,1 %	20,1 %	3,9 %	20,1 %
Královéhradecký kraj	24,1 %	29,3 %	25,1 %	5,8 %	15,7 %
Pardubický kraj	30,7 %	30,1 %	17,0 %	5,2 %	17,0 %
Kraj Vysočina	8,3 %	50,0 %	33,3 %	0,0 %	8,3 %
Jihomoravský kraj	19,4 %	32,0 %	23,1 %	4,3 %	21,1 %
Olomoucký kraj	17,0 %	40,0 %	24,0 %	4,0 %	15,0 %
Zlínský kraj	16,8 %	39,2 %	28,7 %	5,2 %	10,1 %
Moravskoslezský kraj	30,7 %	36,8 %	18,2 %	2,9 %	11,5 %
Celá ČR	23,4 %	33,6 %	22,2 %	4,3 %	16,4 %

Tabulka 7 | Kolik vyučovacích hodin je za měsíc věnováno třídnickým hodinám v jedné třídě (průměrně za celou školu)?

	Řešení provoz- ních záležitostí	Práce se vzta- hy ve třídě	Práce s pravidly a řešení problé- mů třídy	Cílený rozvoj dovedností žáků	Společná tvor- ba projektů mimo výuku	Aktivity a pro- gramy specifické prevence	Jiné
Hlavní město Praha	56,7 %	90,0 %	88,3 %	30,0 %	40,0 %	15,0 %	1,7 %
Středočeský kraj	55,3 %	88,3 %	86,6 %	27,8 %	30,6 %	20,3 %	1,7 %
Jihočeský kraj	71,3 %	89,7 %	93,1 %	29,9 %	29,9 %	18,4 %	2,3 %
Plzeňský kraj	81,8 %	72,7 %	90,9 %	27,3 %	36,4 %	18,2 %	9,1 %
Karlovarský kraj	50,0 %	89,3 %	85,7 %	17,9 %	17,9 %	39,3 %	3,6 %
Ústecký kraj	64,3 %	78,6 %	85,7 %	28,6 %	28,6 %	28,6 %	3,6 %
Liberecký kraj	58,0 %	82,4 %	84,0 %	22,9 %	26,7 %	23,7 %	3,1 %
Královéhradecký kraj	59,7 %	86,2 %	78,6 %	18,9 %	31,4 %	21,4 %	2,5 %
Pardubický kraj	57,3 %	88,0 %	82,9 %	23,1 %	35,0 %	27,4 %	3,4 %
Kraj Vysočina	72,7 %	72,7 %	63,6 %	9,1 %	27,3 %	0,0 %	0,0 %
Jihomoravský kraj	66,8 %	86,7 %	86,0 %	22,0 %	35,7 %	22,4 %	1,7 %
Olomoucký kraj	56,5 %	89,4 %	84,7 %	24,7 %	29,4 %	17,6 %	1,2 %
Zlínský kraj	60,2 %	84,8 %	87,0 %	20,8 %	39,4 %	19,0 %	2,2 %
Moravskoslezský kraj	56,9 %	85,1 %	87,8 %	21,3 %	33,7 %	21,3 %	1,4 %
Celá ČR	59,8 %	86,3 %	85,9 %	23,2 %	33,1 %	21,3 %	2,1 %

Tabulka 8 | Jaká témata převažují při třídnických hodinách na vaší škole?

	průměrně let	0–1 rok	2–3 roky	4–5 let	6–10 let	11–15 let	16 a více let
Hlavní město Praha	6,3	14,5 %	26,1 %	18,8 %	20,3 %	14,5 %	5,8 %
Středočeský kraj	8,2	13,0 %	15,9 %	13,8 %	23,9 %	19,9 %	13,5 %
Jihočeský kraj	7,1	17,0 %	24,5 %	10,4 %	21,7 %	15,1 %	11,3 %
Plzeňský kraj	5,4	28,6 %	35,7 %	7,1 %	7,1 %	14,3 %	7,1 %
Karlovarský kraj	7,7	12,1 %	24,2 %	15,2 %	24,2 %	6,1 %	18,2 %
Ústecký kraj	8,9	8,6 %	17,1 %	8,6 %	22,9 %	31,4 %	11,4 %
Liberecký kraj	7,6	18,4 %	21,1 %	9,2 %	22,4 %	14,5 %	14,5 %
Královéhradecký kraj	7,6	17,4 %	19,5 %	13,7 %	21,1 %	17,9 %	10,5 %
Pardubický kraj	7,2	16,6 %	17,2 %	13,1 %	28,3 %	16,6 %	8,3 %
Kraj Vysočina	7,5	16,7 %	16,7 %	25,0 %	8,3 %	8,3 %	25,0 %
Jihomoravský kraj	8,3	14,4 %	14,4 %	13,3 %	27,7 %	15,0 %	15,3 %
Olomoucký kraj	7,6	21,2 %	14,1 %	7,1 %	29,3 %	16,2 %	12,1 %
Zlínský kraj	7,4	13,7 %	21,1 %	13,3 %	23,7 %	15,9 %	12,2 %
Moravskoslezský kraj	8,9	12,1 %	14,1 %	9,4 %	29,7 %	19,2 %	15,5 %
Celá ČR	8,0	14,6 %	17,5 %	12,0 %	25,4 %	17,2 %	13,2 %



Graf 5 | Histogram doby ve funkci školního metodika prevence v letech (celá ČR)

	Ne	Třídní učitel	Výchovný poradce	Zástupce ředitele školy	Ředitel školy	Jiná funkce
Hlavní město Praha	14,9 %	70,1 %	13,4 %	7,5 %	1,5 %	14,9 %
Středočeský kraj	9,2 %	73,1 %	13,6 %	10,4 %	9,2 %	10,1 %
Jihočeský kraj	3,9 %	83,3 %	11,8 %	7,8 %	1,0 %	8,8 %
Plzeňský kraj	15,4 %	84,6 %	23,1 %	0,0 %	0,0 %	15,4 %
Karlovarský kraj	18,8 %	78,1 %	15,6 %	0,0 %	0,0 %	12,5 %
Ústecký kraj	6,1 %	84,8 %	21,2 %	3,0 %	9,1 %	3,0 %
Liberecký kraj	7,4 %	73,0 %	12,8 %	6,1 %	8,1 %	14,2 %
Královéhradecký kraj	10,2 %	64,0 %	16,7 %	8,1 %	10,2 %	17,7 %
Pardubický kraj	9,1 %	76,2 %	17,5 %	7,0 %	16,8 %	11,9 %
Kraj Vysočina	18,2 %	54,5 %	0,0 %	27,3 %	0,0 %	0,0 %
Jihomoravský kraj	13,8 %	72,1 %	10,9 %	4,4 %	5,0 %	13,5 %
Olomoucký kraj	10,8 %	71,0 %	12,9 %	4,3 %	4,3 %	19,4 %
Zlínský kraj	8,6 %	73,3 %	10,5 %	6,4 %	7,9 %	14,7 %
Moravskoslezský kraj	12,1 %	70,4 %	14,4 %	7,3 %	6,0 %	16,3 %
Celá ČR	10,6 %	72,3 %	13,4 %	7,0 %	7,2 %	13,8 %

Tabulka 10 | Zastáváte Vy osobně na vaší škole, mimo školního metodika prevence, také nějaké další funkce?

	Počet	Podíl
Všeobecná prevence	11335	86,7 %
Selektivní prevence	1098	8,4 %
Indikovaná prevence	263	2,0 %
Nevyplněno	374	2,9 %
Celkem programů	13070	100,0 %

Tabulka 11 | Samostatné preventivní programy a aktivity podle úrovně

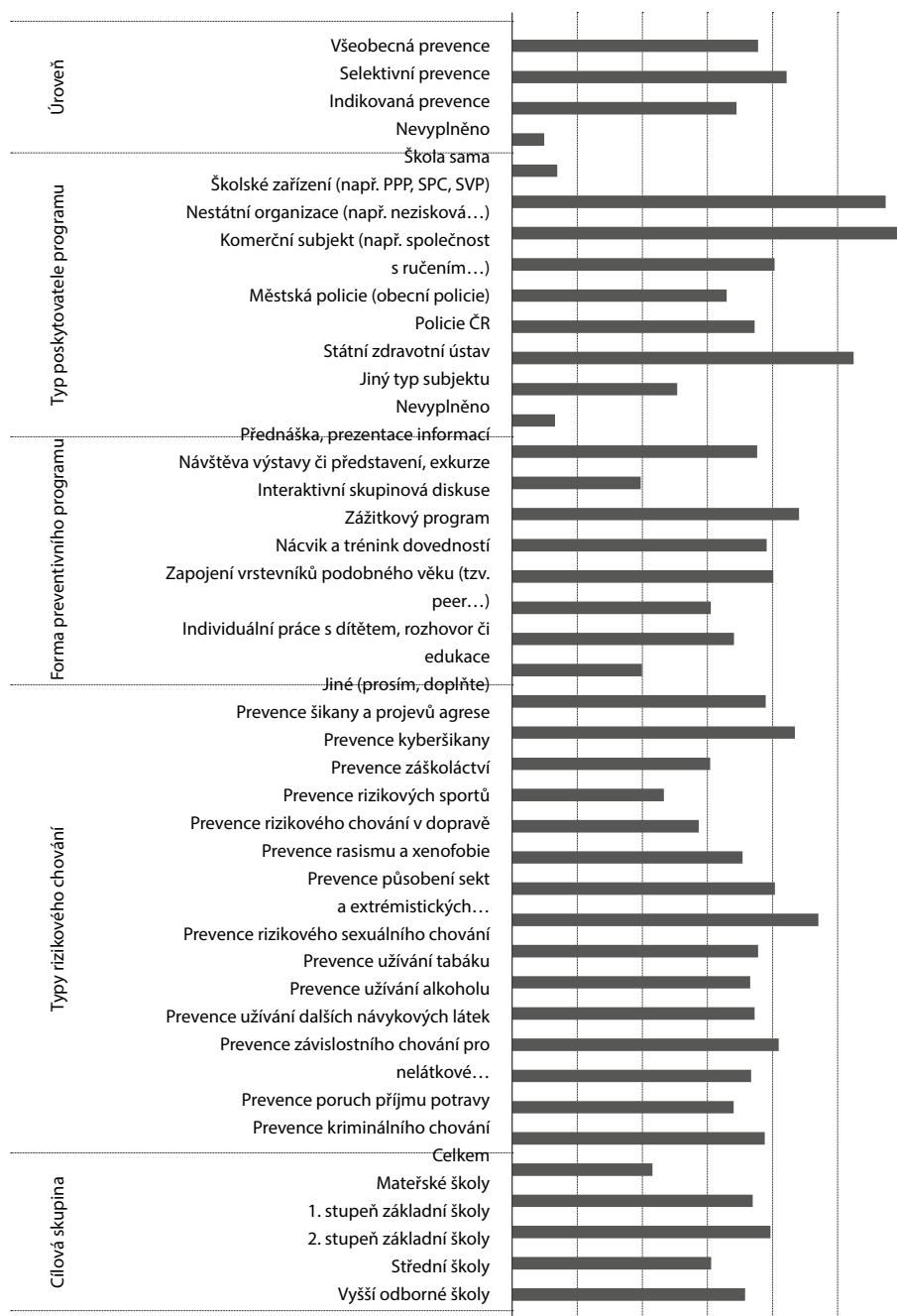
	Preventivní programy v kraji		Zastoupení úrovně prevence v daném kraji (procenta v řádku)			
	Absolutně	Relativně	Všeobecná prevence	Selektivní prevence	Indikovaná prevence	Nevyplněno
Hlavní město Praha	495	3,8 %	90,9 %	5,3 %	1,6 %	2,2 %
Středočeský kraj	1652	12,7 %	87,8 %	8,1 %	2,0 %	2,1 %
Jihočeský kraj	580	4,4 %	88,3 %	9,3 %	0,7 %	1,7 %
Plzeňský kraj	47	0,4 %	72,3 %	8,5 %	2,1 %	17,0 %
Karlovarský kraj	146	1,1 %	80,8 %	6,8 %	2,7 %	9,6 %
Ústecký kraj	167	1,3 %	85,6 %	6,6 %	4,2 %	3,6 %
Liberecký kraj	790	6,1 %	87,5 %	7,1 %	2,4 %	3,0 %
Královéhradecký kraj	674	5,2 %	82,3 %	11,4 %	2,5 %	3,7 %
Pardubický kraj	717	5,5 %	84,4 %	10,6 %	0,8 %	4,2 %
Kraj Vysočina	99	0,8 %	86,9 %	8,1 %	3,0 %	2,0 %
Jihomoravský kraj	2052	15,7 %	88,8 %	6,7 %	2,0 %	2,5 %
Olomoucký kraj	744	5,7 %	84,5 %	11,4 %	1,1 %	3,0 %
Zlínský kraj	2190	16,8 %	84,9 %	10,7 %	2,8 %	1,6 %
Moravskoslezský kraj	2704	20,7 %	87,6 %	6,8 %	1,8 %	3,7 %
Celá ČR	13057	100,0 %	86,7 %	8,4 %	2,0 %	2,9 %

Tabulka 12 | Samostatné preventivní aktivity v krajích ČR

	Počet	Podíl
Nestátní organizace (spolek, nadace)	4407	33,7 %
Škola sama	2761	21,1 %
Školské zařízení (např. PPP, SPC, SVP)	855	6,5 %
Policie ČR	824	6,3 %
Městská policie (obecní policie)	785	6,0 %
Komerční subjekt (např. s. r. o.)	766	5,9 %
Státní zdravotní ústav	230	1,8 %
Jiný typ subjektu	1780	13,6 %
Nevyplněno	662	5,1 %
Celkem	13070	100,0 %

Tabulka 13 | Poskytovatelé preventivních programů

	Počet	Podíl
Ano	4821	36,9 %
Ne	6571	50,3 %
Nevyplněno	1678	12,8 %
Celkem	13070	100,0 %



	Počet	Podíl
Přednáška, prezentace informací	7 575	61,6 %
Interaktivní skupinová diskuse	7 486	60,9 %
Zážitekový program	5 832	47,4 %
Nácvik a trénink dovedností	5 290	43,0 %
Zapojení vrstevníků podobného věku (tzv. peer prvek)	1 916	15,6 %
Individuální práce s dítětem, rozhovor či edukace	1 474	12,0 %
Návštěva výstavy či představení, exkurze	1 211	9,8 %
Jiné	334	2,7 %
Celkem	12 302	100,0 %

	Počet	Podíl
Prevence šikany a projevů agrese	5 131	44,5 %
Prevence kriminálního chování	3 550	30,8 %
Prevence kyberšikany	2 929	25,4 %
Prevence užívání alkoholu	2 603	22,6 %
Prevence užívání dalších návykových látek	2 525	21,9 %
Prevence užívání tabáku	2 366	20,5 %
Prevence rizikového chování v dopravě	2 222	19,3 %
Prevence rizikového sexuálního chování	2 029	17,6 %
Prevence rasismu a xenofobie	2 014	17,5 %
Prevence závislostního chování pro nelátkové závislosti	1 982	17,2 %
Prevence záškoláctví	1 967	17,1 %
Prevence rizikových sportů	1 415	12,3 %
Prevence poruch příjmu potravy	1 307	11,3 %
Prevence působení sekt a extrémistických náboženských směrů	591	5,1 %
Celkem	11 528	100,0 %

Tabulka 16 ukazuje zaměření preventivních programů podle typu rizikového chování.

Nejvíce programů se zaměřovalo na prevenci šikany a projevů agrese (45 %), naopak nejméně programů se soustředilo na prevenci působení sekt a extrémistických náboženských směrů (5 %).

3.4 Výskyt rizikového chování

Celkový počet výskytů případů či žáků vykazujících rizikové chování se blíží 100 tisícům (98 871). Přibližně pětinu představují špatné vztahy mezi žáky (20 342 případů), které se vyskytují hlavně u žáků základních škol, jak ukazuje tabulka 17, v níž je vyšší absolutní četnost zvýrazněna podbarvením. Druhým absolutně nejčastějším jevem je užívání tabáku (u 16 598 žáků), které dominuje na středních školách. Na dalších místech se pak umísťují závažnější přestupky vůči školnímu řádu (10 818) a záškoláctví (10 545).

Tabulka 18 ukazuje výskyt rizikového chování relativně vzhledem k celkovému počtu žáků ve sledovaných ročnících. Z výskytu podbarvení je jasně patrné, že špatné vztahy mezi žáky dominují na základních školách nejen absolutně, ale i relativně, obdobně jako užívání tabáku na středních školách. Zajímavý, ale nikoliv překvapivý je výskyt rizikového chování u žáků škol praktických (10. ročník ZŠ).

Tabulka 19 ukazuje výskyt rizikového chování v jednotlivých krajích. Relativně nejmenší výskyt v Plzeňském kraji a na Vysočině je třeba brát s rezervou vzhledem k nízké respondenci v těchto lokalitách.

4 DISKUSE A ZÁVĚR

Při interpretaci výsledků je třeba vzít v potaz relativně nízkou míru zapojení škol v některých krajích (v Plzeňském kraji mají uzavřený výkaz pouze 2 % všech škol, podobně na Vysočině 3 %, v Ústeckém kraji 7 % a v Praze 10 %). Současně nízká míra zapojení některých regionů do SEPA představuje výzvu v podobě lepší propagace a motivace směrem k vedení škol, školním metodikům prevence, oblastním metodikům prevence a krajským školním koordinátorům prevence.

Od začátku školního roku 2018/2019 mohou uživatelé Systému využívat nový modul Plán, který slouží jako nástroj pro podporu tvorby systematické primární prevence na školách. Tento modul představuje doplněk již modulu Výkaz, se kterým dohromady tvoří ucelený preventivní program školy. Modul Plán by měl být vyplňován na začátku školního roku, ve kterém jsou definovány cíle, kterých by chtěla škola v aktuálním roce v rámci primární prevence dosáhnout.

Uvedený přehled představuje klíčové, nikoli všechny údaje, které jsou evidovány SEPA (modulem Výkaz). Bohatost dat, kterou poskytuje SEPA, lze využít pro různé účely. Údaje v SEPA by ve střednědobém horizontu mohly být využity k žádoucímu pozitivnímu posunu na úrovni (převzato z Gabrhelík, 2015 a dále upraveno):

- Teoretické – Zavedení jednotného systému evidence preventivních aktivit, který respektuje současnou a platnou terminologii.
- Profesní – Od SEPA očekáváme facilitaci procesu profesionalizace preventivních pracovníků ve školství. Díky dostupným informacím o školních metodických prevence a jejich práci, úrovni a rozsahu poskytovaných intervencí bude možno lépe reagovat na potřeby celé oblasti školské prevence. SEPA také sleduje za-

	MŠ	1. ZŠ	2. ZŠ	3. ZŠ	4. ZŠ	5. ZŠ	6. ZŠ	7. ZŠ	8. ZŠ	9. ZŠ	10. ZŠ	1. SŠ	2. SŠ	3. SŠ	4. SŠ	další	Celk.
Špatné vztahy mezi žáky	196	2 459	1 501	2 125	2 175	2 791	2 329	2 115	1 609	1 171	46	764	509	419	115	18	20 342
Ostrakizace	23	1 172	232	320	465	560	579	541	401	270	5	196	123	94	31	8	5 020
Šikana	41	1 403	296	817	518	890	699	579	434	314	20	172	79	41	8	13	6 324
Kyberšikana	1	1 004	7	46	103	193	338	403	397	253	8	206	135	89	28	4	3 215
Projevy rasismu	3	25	39	77	77	139	91	86	87	63	6	46	19	21	12	2	793
Přestupky vůči školnímu řádu	9	165	294	400	630	909	1 297	1 464	1 463	1 202	19	1 033	865	763	256	49	10 818
Útoky na pracovníky školy	8	45	104	104	150	247	355	490	487	446	17	236	177	133	27	5	3 031
Záškoláctví	9	120	135	167	206	266	1 862	800	783	759	2	1 719	1 574	1 525	561	57	10 545
Skryté záškoláctví	26	199	167	239	243	276	418	520	575	642	8	620	513	569	297	18	5 330
Rizikové chování ve sportu	1	19	22	46	72	109	101	114	92	81	2	24	25	18	13	0	739
Rizikové chování v dopravě	2	48	51	95	74	80	55	58	61	32	0	5	15	53	28	0	657
Rizikové sexuální chování	3	19	25	41	33	68	78	145	148	145	3	31	26	15	7	4	791
Poruchy příjmu potravy	13	10	8	22	10	23	46	83	139	130	0	69	75	53	33	0	714
Sebepoškozování	4	15	22	30	37	73	235	361	314	213	3	100	70	52	11	0	1 540
Kriminální chování	0	9	40	45	64	90	120	186	198	159	4	80	55	66	24	4	1 144
Zanedbávání, zneužívání	9	66	58	87	72	85	93	85	70	35	10	18	20	17	0	7	732
Užívání tabáku	0	13	31	79	146	271	616	916	1 305	1 393	5	3 383	3 125	3 210	1 876	229	16 598
Užívání alkoholu	0	1	3	10	22	36	82	324	367	650	2	1 096	1 034	1 351	907	115	6 000
Užívání konopných látek	0	0	1	1	13	10	18	79	124	220	2	393	435	448	273	6	2 023
Užívání dalších návykových látek	0	0	0	11	0	1	4	12	16	28	0	42	41	39	24	0	218
Nelátkové závislosti	1	8	45	42	80	147	236	247	374	222	1	206	267	245	142	34	2 297
celkem	349	6 800	3 081	4 804	5 190	7 264	9 652	9 608	9 444	8 428	163	10 439	9 182	9 221	4 673	573	98 871

Tabulka 17 | Výskyt rizikového chování absolutně

	MŠ	1. ZŠ	2. ZŠ	3. ZŠ	4. ZŠ	5. ZŠ	6. ZŠ	7. ZŠ	8. ZŠ	9. ZŠ	10. ZŠ	1. SŠ	2. SŠ	3. SŠ	4. SŠ	další
Špatné vztahy mezi žáky	0,78%	4,89%	2,88%	4,03%	4,12%	5,55%	4,65%	4,49%	3,62%	2,70%	11,36%	1,81%	1,32%	1,14%	0,43%	0,23%
Ostrakizace	0,09%	2,33%	0,45%	0,61%	0,88%	1,11%	1,16%	1,15%	0,90%	0,62%	1,23%	0,47%	0,32%	0,26%	0,12%	0,10%
Šikana	0,16%	2,79%	0,57%	1,55%	0,98%	1,77%	1,40%	1,23%	0,98%	0,72%	4,94%	0,41%	0,20%	0,11%	0,03%	0,17%
Kyberšikana	0,00%	2,00%	0,01%	0,09%	0,20%	0,38%	0,68%	0,86%	0,89%	0,58%	1,98%	0,49%	0,35%	0,24%	0,11%	0,05%
Projevy rasismu a xenofobie	0,01%	0,05%	0,07%	0,15%	0,15%	0,28%	0,18%	0,18%	0,20%	0,15%	1,48%	0,11%	0,05%	0,06%	0,05%	0,03%
Závažné přestupky vůči šk. řádu	0,04%	0,33%	0,56%	0,76%	1,19%	1,81%	2,59%	3,11%	3,29%	2,77%	4,69%	2,45%	2,24%	2,07%	0,96%	0,62%
Útoky na pracovníky školy	0,03%	0,09%	0,20%	0,20%	0,28%	0,49%	0,71%	1,04%	1,09%	1,03%	4,20%	0,56%	0,46%	0,36%	0,10%	0,06%
Záškoláctví	0,04%	0,24%	0,26%	0,32%	0,39%	0,53%	3,72%	1,70%	1,76%	1,75%	0,49%	4,08%	4,08%	4,14%	2,11%	0,72%
Skryté záškoláctví	0,10%	0,40%	0,32%	0,45%	0,46%	0,55%	0,84%	1,10%	1,29%	1,48%	1,98%	1,47%	1,33%	1,55%	1,12%	0,23%
Rizikové chování ve sportu	0,00%	0,04%	0,04%	0,09%	0,14%	0,22%	0,20%	0,24%	0,21%	0,19%	0,49%	0,06%	0,06%	0,05%	0,05%	0,00%
Rizikové chování v dopravě	0,01%	0,10%	0,10%	0,18%	0,14%	0,16%	0,11%	0,12%	0,14%	0,07%	0,00%	0,01%	0,04%	0,14%	0,11%	0,00%
Rizikové sexuální chování	0,01%	0,04%	0,05%	0,08%	0,06%	0,14%	0,16%	0,31%	0,33%	0,33%	0,74%	0,07%	0,07%	0,04%	0,03%	0,05%
Poruchy příjmu potravy	0,05%	0,02%	0,02%	0,04%	0,02%	0,05%	0,09%	0,18%	0,31%	0,30%	0,00%	0,16%	0,19%	0,14%	0,12%	0,00%
Sebepoškozování a autoagrese	0,02%	0,03%	0,04%	0,06%	0,07%	0,15%	0,47%	0,77%	0,71%	0,49%	0,74%	0,24%	0,18%	0,14%	0,04%	0,00%
Kriminální chování	0,00%	0,02%	0,08%	0,09%	0,12%	0,18%	0,24%	0,39%	0,45%	0,37%	0,99%	0,19%	0,14%	0,18%	0,09%	0,05%
Zanedbávání, zneužívání	0,04%	0,13%	0,11%	0,17%	0,14%	0,17%	0,19%	0,18%	0,16%	0,08%	2,47%	0,04%	0,05%	0,05%	0,00%	0,09%
Užívání tabáku	0,00%	0,03%	0,06%	0,15%	0,28%	0,54%	1,23%	1,94%	2,93%	3,21%	1,23%	8,03%	8,10%	8,72%	7,06%	2,91%

Užívání alkoholu	0,00%	0,00%	0,01%	0,02%	0,04%	0,07%	0,16%	0,69%	0,83%	1,50%	0,49%	2,60%	2,68%	3,67%	3,41%	1,46%
Užívání konopných látek	0,00%	0,00%	0,00%	0,00%	0,02%	0,02%	0,04%	0,17%	0,28%	0,51%	0,49%	0,93%	1,13%	1,22%	1,03%	0,08%
Užívání dalších návykových látek	0,00%	0,00%	0,00%	0,02%	0,00%	0,00%	0,01%	0,03%	0,04%	0,06%	0,00%	0,10%	0,11%	0,11%	0,09%	0,00%
Nelátkové závislosti	0,00%	0,02%	0,09%	0,08%	0,15%	0,29%	0,47%	0,52%	0,84%	0,51%	0,25%	0,49%	0,69%	0,67%	0,53%	0,43%

Tabulka 18 | Výskyt rizikového chování relativně podle ročníků

	Hlavní město Praha	Středočeský kraj	Jihočeský kraj	Plzeňský kraj	Karlovarský kraj	Ústecký kraj	Liberecký kraj	Královéhradecký kraj	Pardubický kraj	Kraj Vysočina	Jihomoravský kraj	Olomoucký kraj	Zlínský kraj	Moravskoslezský kraj	Celá ČR
Špatné vztahy mezi žáky	1,86%	3,56%	2,18%	2,04%	1,94%	3,18%	3,16%	4,12%	3,55%	2,08%	3,73%	2,98%	2,74%	3,43%	3,28%
Ostrakizace	0,45%	0,52%	0,58%	0,54%	0,39%	0,68%	0,67%	0,66%	1,06%	0,44%	1,66%	0,76%	0,71%	0,66%	0,81%
Šikana	0,44%	0,76%	0,46%	0,50%	0,41%	0,75%	0,69%	1,00%	1,01%	0,27%	1,65%	0,58%	0,73%	1,39%	1,02%
Kyberšikana	0,25%	0,30%	0,29%	0,22%	0,43%	0,71%	0,44%	0,34%	0,41%	0,20%	1,38%	0,45%	0,34%	0,38%	0,52%
Projevy rasismu a xenofobie	0,13%	0,08%	0,06%	0,18%	0,07%	0,03%	0,15%	0,16%	0,18%	0,03%	0,09%	0,15%	0,11%	0,18%	0,13%
Závažné přestupky vůči šk. řádu	0,82%	1,69%	1,72%	2,54%	1,91%	1,97%	1,86%	2,11%	1,57%	1,60%	1,37%	1,73%	1,40%	2,23%	1,74%
Útoky na pracovníky školy	0,30%	0,34%	0,27%	0,04%	0,40%	0,33%	0,79%	0,58%	0,43%	0,24%	0,38%	0,60%	0,33%	0,73%	0,49%
Záškoláctví	0,66%	1,31%	1,56%	0,47%	1,18%	2,25%	2,38%	1,34%	0,79%	0,17%	1,18%	1,03%	1,24%	3,10%	1,70%
Skruté záškoláctví	0,38%	0,74%	0,45%	0,54%	0,81%	0,92%	1,25%	1,00%	0,71%	0,51%	0,63%	0,69%	0,62%	1,32%	0,86%
Rizikové chování ve sportu	0,08%	0,09%	0,09%	0,07%	0,06%	0,13%	0,21%	0,18%	0,16%	0,03%	0,08%	0,13%	0,15%	0,12%	0,12%
Rizikové chování v dopravě	0,04%	0,14%	0,07%	0,00%	0,01%	0,15%	0,12%	0,10%	0,06%	0,00%	0,10%	0,13%	0,21%	0,07%	0,11%
Rizikové sexuální chování	0,11%	0,09%	0,08%	0,07%	0,14%	0,08%	0,22%	0,16%	0,10%	0,07%	0,11%	0,13%	0,14%	0,15%	0,13%
Poruchy příjmu potravy	0,10%	0,10%	0,12%	0,04%	0,17%	0,07%	0,28%	0,11%	0,09%	0,07%	0,10%	0,08%	0,15%	0,10%	0,12%

pojení preventivních pracovníků z primárně jiných profesních oblastí (např. policisté, pracovníci neziskových organizací atd.).

- Kurikulární – SEPA má poskytovat zpětnou vazbu o realizaci preventivního programu školy následujícím stranám: (i) školním metodikům prevence a dalším pracovníkům školy, včetně vedení školy; (ii) všem dotčeným na horizontálních i vertikálních úrovních koordinace prevence (kteří se podílejí na plánování, rozvoji a financování celé oblasti); (iii) odborníkům formulujícími doporučení k podobám preventivního programu školy. Jen tak bude možno školské preventivní aktivity v dohledné době inovovat dostatečně rychle a v odpovídajícím rozsahu a kvalitě.
- Intervenční – Sledování typů a objemu poskytovaných intervencí umožní (i) zpětné hodnocení typů a rozsahu realizovaných intervencí (např. oblíbenost některých způsobů práce) a (ii) identifikaci typů rizikového chování, pro které není dostatek kvalitních intervencí.
- Sledování kvality – Údaje o počtu a kvalitě poskytovaných intervencí ve školách a školských zařízeních jsou nezbytné pro hodnocení úrovně realizace, pro plánování a další rozvoj prevence na národní úrovni.

- Sledování efektivity – SEPA je ze své podstaty nástrojem umožňujícím evaluaci na národní úrovni. Při opakovaném sběru dat bude možno vytvářet časové řady a sledovat trendy.

- Financování – Zpětná vazba o rozsahu, úrovni a dopadech poskytovaných intervencí za sledované období umožní lépe alokovat odpovídající finanční prostředky do všech dotčených oblastí.
- Legislativní – Bude možno lépe sledovat objem poskytovaných intervencí a dalších preventivních aktivit, vztáhnout je k aktuálnímu stavu a hledat maximální možnou oporu v legislativních opatřeních.

Sledování kvality, v ČR reprezentované zejména Certifikací odborné způsobilosti poskytovatelů programů školské prevence (Pavlas Martanová, 2012; Pavlas Martanová et al., 2012; Miovský, 2015)), a používání ověřených a efektivních preventivních intervencí (např. Gabrhelík et al., 2012b; Miovský et al., 2015) představuje klíčové nástroje pro kontinuální zvyšování úrovně prevence na národní úrovni. Periodicky se setkáváme s tím, že je systém certifikací v prevenci napadán a jeho význam snižován, přestože v jiných profesích, např. v lékařství, to bereme jako samozřejmost. Zde je na místě legitimní otázka: Proč by měli s dětmi a adolescen-

ty v prevenci pracovat lidé, kteří na to nemají odpovídající znalosti ani dovednosti a nepoužívají kvalitní metody práce?

Autoři nedoporučují interpretovat informace mechanicky, ale vždy s ohledem na kontext školské prevence v České republice a s ohledem na limity SEPA (a modulu Výkaz). Zpráva je čistě popisná, nikoli interpretační. Například graf 6 srovnává podíl certifikovaných programů v závislosti na úrovni programu a podle typu rizikového chování a cílové skupiny, pro které je program určený. Z výsledků je patrné, že údaje o certifikovaných programech nejsou patrně správně pochopeny samotnými školními metodiky prevence, protože např. Státní zdravotní ústav nemá žádný preventivní program certifikovaný. Zde je na místě dále informovat a vzdělávat školní metodiky prevence o certifikacích a jejich smyslu a možná vůbec o tom, že existují.

Pracovat s údaji lze na různých úrovních dle systému vertikální koordinace prevence (školy, oblastního metodika prevence, krajského školského koordinátora prevence, Ministerstva školství, mládeže a tělovýchovy).

LITERATURA / REFERENCES

Gabrhelík, R. (2015). School-based Prevention Reporting System [Systém výkaznictví aktivit školské prevence]. *Adiktologie*, 15(1), 48–60.

Gabrhelík, R., Duncan, A., Miovsy, M., Furr-Holden, C. D. M., Stastna, L., Jurystova, L. (2012a). „Unplugged“: A school-based randomized control trial to prevent and reduce adolescent substance use in the Czech Republic. *Drug and Alcohol Dependence*, 124(1–2), 79–87. doi: 10.1016/j.drugalcdep.2011.12.010.

Miovsy, M. et al. (2015). Kvalita a efektivita v prevenci rizikového chování dětí a dospívajících. Praha: Nakladatelství Lidové noviny/Univerzita Karlova v Praze.

Miovsy, M., Voňková, H., Gabrhelík, R., Šťastná, L. (2015). Universality properties of school-based preventive intervention targeted at cannabis use. *Prevention Science*, 16, 189–199.

Pavlas Martanová, V. (2012). Development of the Standards and the certification process in primary prevention – an evaluation study [Vývoj Standardů a procesu certifikace v primární prevenci – evaluační studie]. *Adiktologie*, (12)3, 174–188.